

道蕈溯源——生命原力的唤醒与转化静修营

Tao-Mycological Vitality Retreat: Awakening the Primordial Life Force

静修营核心理念

这是一个专为现代高压、高负荷人群设计的四天深度修复型静修营。我们将东方道家千年内炼智慧与现代神经系统科学深度融合，以云南独特的菌类药物为天然催化剂，以经方大师的个性化辨证为精准指引，以声音疗法与身心整合练习为转化工具，帮助每一位参与者恢复神经系统平衡、唤醒被封印的生命原力、调节情绪与荷尔蒙系统、重新连接身体与内在自我。

整个静修营通过向内觉察、恢复身体自然节律，让身体重新进入真正的修复状态。按照“精·筑基 → 气·炼化 → 神·升华”的三阶转化模型，将森林本草溯源与深度身心疗愈两条主线交织贯穿。

“道蕈生命力”理论框架

人体深处存在着一股最原始、最强大的驱动力——我们称之为“生命原力”。它是一切生命活动的根本动力，是健康、创造与活力的源泉。若被觉知并正确引导，它将化为充沛的生命之气与清明的心智；若被压抑或无序释放，则导致生命力耗散与身心失衡。

健康的本质在于“转化与升华”——将身体层面郁结的原始能量，通过系统化的方法转化为流通于经络的生命之气，再将充沛的生命之气转化为清明觉醒的精神能量，最终完成意识的整合与超越。这是一条从“精”到“气”到“神”的完整转化链。

在自然界中，菌类正是这一转化法则的完美演示。它们生于腐木朽叶——那是生命能量滞留、郁结之处；却禀受地气与雨露精华，将腐朽转化为新生，将郁滞转化为流通。菌类药物大多性味甘平，归经广泛，兼具“双向调节”之妙——其核心作用不是替代、对抗，而是调节与激活。我们将这种菌类与人体生命原力之间的深层共鸣与协同调节作用，命名为“道蕈之力”。

基于此，我们构建了“精·筑基 → 气·炼化 → 神·升华”的三阶转化模型。每一次进山寻菌、每一场功法练习、每一段声音疗愈，都是这条转化之路上的实践展开。

随行专家团队

中医经方临床大师（全程领衔）：为每位学员进行舌诊、脉诊、体质分析，出具个性化中药方案与生活方式调理建议。在山林间讲授每一种菌药的性味归经与临床应用，从《神农本草经》到《伤寒论》，让深山采药成为一堂活态的中医经典临床课。

健康专家 | 中医师（全程随行）：主导道家内炼、内分泌系统调节、性能量修炼。以TCM与心理神经内分泌框架整合道家内丹智慧与现代躯体疗法。

国际认证音声疗愈师（全程随行）：主导声音医学沉浸式体验、真言音声疗愈、生命之树催眠疗愈。以声波频率调节心率变异性，引导 $\alpha - \theta$ 脑波状态，同步呼吸、心跳与神经振荡。

三日静修行程

抵达之夜 —— 回归宁静

20:00 开营仪式与神经系统放松

参与者将在柔和灯光、香气与疗愈音乐中进入静修空间，从外界压力逐渐过渡到深度放松状态。

晚间内容包括：集体声音共振与呼吸同步、蓝莲花茶仪式以帮助放松与深层睡眠、古老乐器声音疗愈、意图设定。

此夜的重点：帮助神经系统从“高压战斗模式”进入“修复与恢复模式”，为接下来的疗愈过程建立安全感与内在稳定。

住景洪。

Day 1: 精·筑基 → 气·炼化 | 诊断寻菌与能量唤醒

对应转化阶段：唤醒生命原力，将原力导入流通轨道

07:00 - 08:00 晨间练习：呼吸与能量调节

通过道家呼吸法与内观练习，参与者开始向内觉察身体与呼吸。

生理作用：激活迷走神经、降低皮质醇与压力反应、提升氧气利用效率、支持细胞修复与线粒体活性、增强情绪稳定与精神清晰度。晨间练习为整个静修营奠定基础——让参与者重新连接身体感知、呼吸与内在觉察。

08:30 - 10:00 早餐

营养均衡的中式养生早餐，帮助脾胃吸收。

10:00 - 12:00 经方大师个性化诊断与草药处方

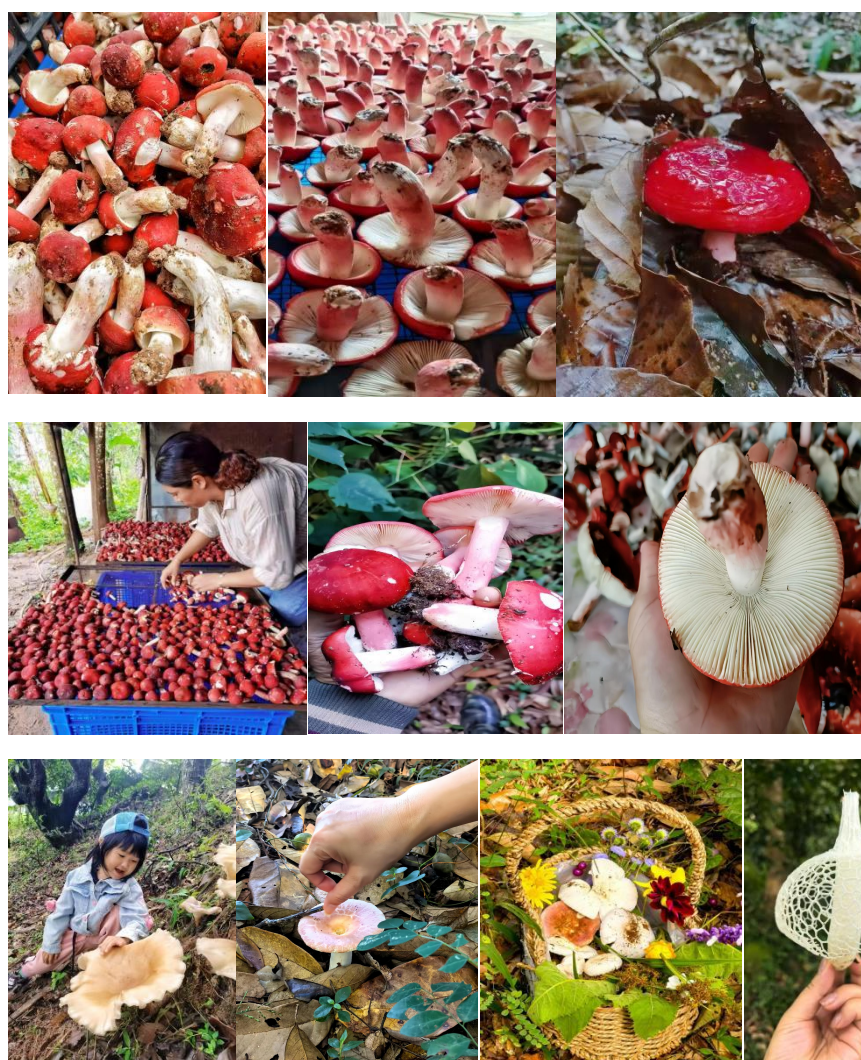
每位参与者将接受经方大师的舌诊、脉诊、体质分析，并获得个性化中药方案与生活方式调理建议。通过辨证论治，实现真正个体化的疗愈方案。

12:30 午餐

14:00 - 17:30 南糯山·古茶林本草溯源与深山寻菌

前往南糯山——普洱茶核心产区，800年树龄的古茶树虬枝盘结于此，海拔约1400米，夏季凉爽。随经方大师穿越古茶林，茶树与樟树、杉木共生，林间遍布石斛、黄精、重楼、草果、当归、白芨等野生中草药，讲授草药如何将“精”的原始能量“气化”为流通全身的精微物质。

随后由哈尼族采菌向导带领，深入南糯山栎树林寻找大红菌——通体朱红，被当地人誉为“菌中红宝石”，采摘窗口极短，每年只在雨季的特定几周出现。经方大师现场随行讲授：大红菇味淡性温，具追风散寒、舒筋活络之功，主治腰腿疼痛、手足麻木、筋骨不舒；灵芝——《神农本草经》中的“仙草”，常附生在古茶林周边的倒木之上，可区分赤芝、紫芝、树舌灵芝；茯苓——“四君子汤”中健脾渗湿的要药，生于松根之下，此行将学会通过松林下的土壤裂缝和菌丝痕迹判断地下是否埋藏着茯苓菌核；马勃——采菌人受伤时随手取来按压在伤口上的天然止血剂，清肺利咽、解毒止血。每位学员亲手采集并制作个人菌药标本卡，记录每种菌药的名称、采地、性味、归经与功效。



18:00 晚餐

品尝哈尼族传统大红菌炖鸡——煨出的汤呈红色，香气清甜自然，这是哈尼族人地道的山野至味。围坐火塘，听哈尼长者讲述祖先与茶、与草药、与菌子的千年故事。

20:30 音声疗愈沉浸式体验与小周天导引

音声疗愈师主导。以颂钵、铜锣构建声频场域，配合引导式人声共振，引导 α - θ 脑波状态，深度身心放松与内感受觉察。随后带领小周天导引——将白天在山林中唤醒的原始能量导入流通轨道。

住南糯山哈尼民宿。



Day 2: 气·炼化 → 神·升华 | 深度身心转化

对应转化阶段：性能量升华为生命之气，深度情绪释放与神经系统重置

07:00 - 08:00 晨间练习：八段锦与气功

结合道家传统导引术与现代身心练习：促进循环、疏通筋膜、提升脏腑功能、增强气血流动与提升生命力。

08:30 - 10:00 早餐与自由时间

可选择草药蒸疗、按摩、休息与书写。

10:00 - 12:00 经方大师山中课堂

12:30 午餐

14:00 - 16:00 道家内炼：荷尔蒙与情绪平衡

课程结合：内在微笑——以善意的觉知建立身心安全感，为能量转化创造内在容器；小周天循环——建立任督二脉的生命能量循环；道家内分泌激活练习；性能量修炼；道家五脏音疗法。

此阶段疗愈重点：荷尔蒙平衡、情绪释放与整合、五脏调和、增强生命力与创造力、重新连接身体智慧。通过呼吸、声音、觉察与轻柔动作，帮助身体能量重新流动。

16:00 - 17:30 内观微笑与六字诀脏腑音疗

学习对应五脏系统的道家六字诀——嘘（肝）、呵（心）、呼（脾）、咽（肺）、吹（肾）、嘻（三焦）。通过声音、呼吸与振动释放情绪压力与身体紧张。声音振动结合延长呼气可帮助提升迷走神经张力、调节情绪、改善呼吸节律、激活副交感神经系统。

17:30 - 18:30 七杯茶茶道仪式

通过传统茶道与声音冥想进入深度静心状态，帮助放慢神经系统、提升专注与觉察、恢复内在平静。

18:30 晚餐

20:30 生命之树催眠疗愈与声音冥想

结合古老乐器声音疗愈、深度催眠引导、身体放松与神经系统重置。

“生命之树”主题催眠引导参与者感受自己如同一棵树般扎根大地，与天空、宇宙能量连接；感恩生命与自然，感恩祖先与家族血脉的支持；觉察潜意识中的深层行为模式与情绪循环；找回内在稳定感与人生方向感。此环节引导脑波进入 Alpha 与 Theta 深度放松状态，改善睡眠质量，增强身体觉察能力，帮助情绪整合与潜意识释放，深度恢复神经系统。

住南糯山哈尼民宿。

Day 3：神·升华 | 整合与生命力觉醒

对应转化阶段：生命原力升华为清明心智、创造力与内在喜悦

07:00 - 08:00 晨间练习：综合呼吸法、导引与冥想

整合前两天所学内容，建立属于自己的日常修复练习。

08:30 - 10:00 早餐与静心反思

10:00 - 12:00 自然疗愈之旅：正念行走与草药认知

在古茶林中进行正念步行、草药与菌类认知、大自然呼吸练习、户外声音疗愈。通过自然环境帮助大脑减压，恢复生物节律与内在稳定。

12:00 哈尼火塘欢送宴

以地道菌肴药膳宴为三天旅程作结。围坐火塘，与哈尼族朋友告别。

13:00 - 15:00 结业分享会

经方大师带领学员系统梳理三天来所经历的本草知识与身心转化体验。学员们分享各自的采菌识药心得、标本卡与疗愈感悟。

15:00 返程景洪，统一送机/送站

带着被唤醒的生命原力、被重置的神经系统，以及属于自己的完整日常练习体系，重新回到生活中。

活动信息

活动名称： 道草溯源——生命原力的唤醒与转化静修营

最佳时间： 每年 6 月 - 9 月（大红菌集中出土的黄金时期）

行程时长： 3 天 3 晚（含抵达之夜）| 人数： 约 8 - 10 人

适用人群： 高压职业人群、身心成长探索者、中医与自然疗法深度爱好者、希望系统掌握一套可实践的生命能量转化方法的人

随行专家团队： 经方临床大师（全程领衔）+ 健康专家 | 中医师 + 国际认证音声疗愈师 + 哈尼族采菌向导 + 安全保障团队

住宿标准： 景洪精品酒店 + 南糯山哈尼族民宿

菌丝在地下编织着万物互联的神经网络。精、气、神在体内遵循着同样的转化法则。在西双版纳的雨林里，一朵大红菌正在破土——它将腐朽转化为新生，将郁滞转化为流通。而那个听见了大地密语的人，已经出发。

—— 弘道中医 · 道草溯源静修营